

# Gaz vert de la Bourbre

**RELEVÉ DE DÉCISIONS DE LA RÉUNION DE TRAVAIL  
DU MARDI 30 JUIN, MONTAGNIEU**

**RÉUNION DE TRAVAIL ORGANISÉE AVEC LE SOUTIEN DE LA RÉGION AUVERGNE RHÔNE-ALPES**



**STARTER EnR**  
Auvergne-Rhône-Alpes

Compte-rendu rédigé par Quelia (mandatée par la Région Auvergne Rhône-Alpes)

**16 PARTICIPANTS 2**

- ➡ **Personnes présentes 2**
- ➡ **Organismes excusés 2**
- ➡ **Animation et compte-rendu 2**

**ACTIONS A VENIR ISSUES DES DISCUSSIONS 3**

- ➡ **Site d'implantation et utilisation des voies 3**
- ➡ **Plan de circulation 4**
- ➡ **Evolution des voies empruntées 4**
- ➡ **Intégration paysagère 4**
- ➡ **Visite d'une méthanisation en fonctionnement 5**
- ➡ **Organisation d'une seconde réunion de travail 5**

**ELEMENTS DE REPONSES APPORTES SUITE A DES QUESTIONS OU REMARQUES 5**

- ➡ **Matières valorisées 5**
- ➡ **Evolution de la capacité de Gaz Vert de la Bourbre 5**
- ➡ **Evolution de l'urbanisme autour du site 6**
- ➡ **Impact olfactif 6**
- ➡ **Création de réseaux 6**

**AUTRES SUJETS ABORDES, A PRECISER 6**

- ➡ **Sécurité 6**
- ➡ **Durée de vie de l'équipement 6**
- ➡ **Information 6**

**DIAPOSITIVES PREENTEES LORS DE LA REUNION 6**

## 16 participants

En application des gestes barrières et des règles de distanciation physique, le contexte sanitaire a contraint chaque organisme à ne se faire représenter que par une à deux personnes maximum. La tenue de la réunion de travail était limitée à 16 personnes.

### ➔ Personnes présentes

Représentants de Gaz Vert de la Bourbre

- Damien DURAND
- Jean-Luc GUILLAUD

Représentants de la commune de Montagnieu

- Christine BAS, Maire
- Bruno DENISSE, 1<sup>er</sup> Adjoint

Représentants de la commune de Chélieu

- Max GAUTHIER, Maire
- Bernard GONIN, 1<sup>er</sup> adjoint

Représentants du collectif Plateau verdoyant

- Mathilde BALLEET - Chélieu
- Jean RABATEL - Montagnieu
- Stéphanie YVRARD – Montagnieu

Représentants de la Chambre d'Agriculture

- Bernard NAVET, Juriste en droit rural
- Jean-Paul SAUZET, Conseiller Energie Climat

Représentante de GRDF

- Véronique PINET, Déléguée territoriale Nord-Isère

Représentante de FNE Isère

- Chantal GEHIN, Vice-Présidente

Représentant de Vallée en transition

- Sébastien ARNAUD, membre du conseil d'administration et également élu à la commune de Chélieu

### ➔ Organismes excusés

Communauté de commune Les Vals du Dauphiné

Syndicat Mixte du Bassin de la Bourbre (SMABB)

### ➔ Animation et compte-rendu

- Constant DELATTE, Quelia, concertant mandaté par la Région Auvergne Rhône-Alpes
- Leslie CLAUX, Quelia, concertante mandatée par la Région Auvergne Rhône-Alpes

## Actions à venir issues des discussions

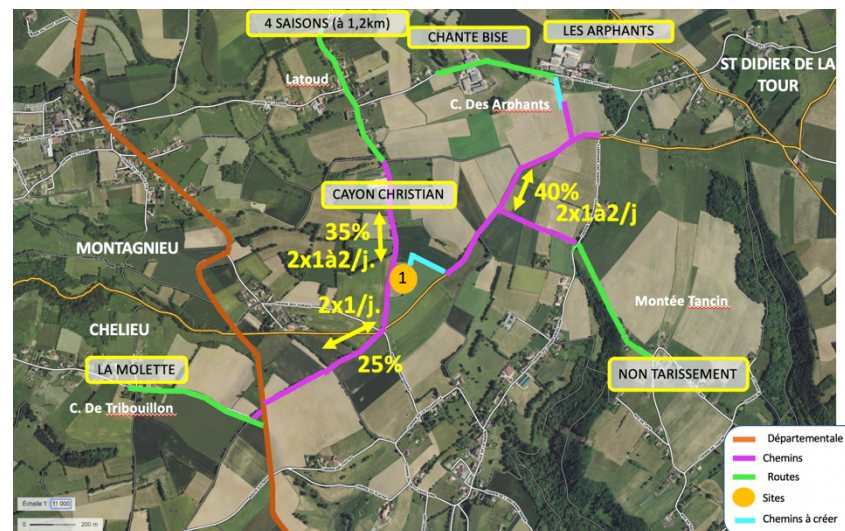
Les sujets récapitulés ci-après nécessitent des actions convenues entre les participants et sont soulignées ci-après.

### ➔ Site d'implantation et utilisation des voies

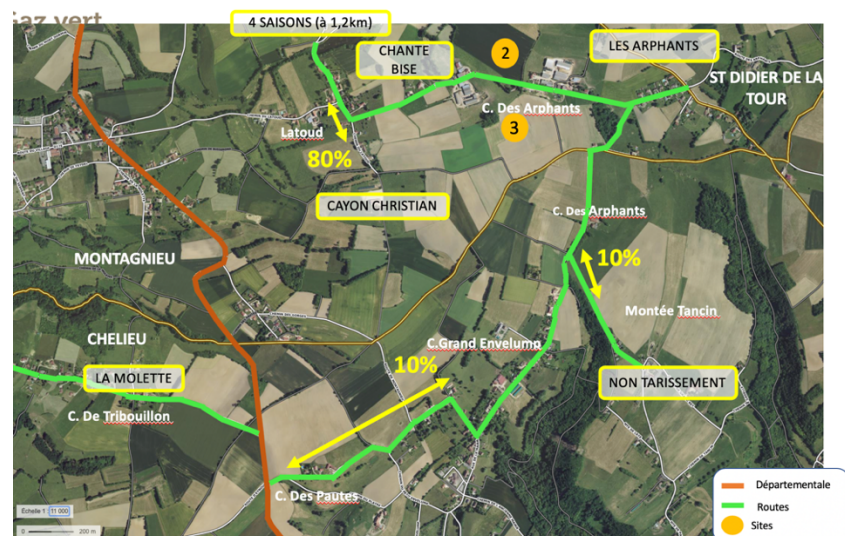
3 possibilités d'implantation sont évoquées dans la zone autour du plateau au centre de la localisation des 6 exploitations agricoles associées :

- Le site identifié par les porteurs du projet pour les possibilités d'accès par les chemins et l'éloignement aux habitations
- 2 sites suggérés par des participants, lors de discussions précédentes, à proximité des fermes des Arphants et de Chante-Bise

Le choix du site ayant un impact direct sur la circulation routière liée à l'activité de méthanisation, deux cartes permettent de présenter les possibilités de circulation selon le choix du site.



Circulation avec le site d'implantation 1



Circulation avec les sites d'implantation 2 ou 3



La mairie de Montagnieu précise que la circulation sur le Chemin des Arphants est déjà trop dense et souhaite que le moins possible de trafic du méthaniseur y circule, de même au niveau du Latoud (traversée du hameau) et sur les Chemins des Gorges et des Pautes.

Le Maire de Chélieu présente plusieurs photos des chemins autour des sites et de la route/rue qui traverse Envelump en mettant en avant :

- l'impossibilité de croisements des véhicules dans Envelump
- la capacité limitée de circulation pour des tracteurs sur les chemins existants à Chélieu notamment le chemin de Tribouillon

Les représentants du collectif Plateau verdoyant indiquent que les chemins sont très empruntés par des randonneurs, promeneurs, cyclistes, etc, autant d'usagers dont ils souhaitent préserver la capacité de profiter du plateau dans de bonnes conditions. Ils indiquent également que des voitures utilisent de plus en plus certains chemins.

Les porteurs du projet expliquent que la possibilité de créer un 3<sup>ème</sup> accès sur le site N°1 pour mieux répartir les flux entrants et sortants dépend de la disponibilité d'une parcelle.

### ➡ Plan de circulation

Il est convenu que les agriculteurs de Gaz Vert de la Bourbre proposent un plan de circulation complet pour clarifier les éléments suivants :

- fréquentation de chaque voie (en nombre maximum de tracteurs par jour pendant les pics d'activité -périodes d'ensilage et périodes d'épandage à préciser)
- type de matériel roulant et tonnage
- sens de circulation sur chaque voie

### ➡ Evolution des voies empruntées

Dans l'éventualité où des évolutions techniques (modification, élargissement, renforcement, etc.) des chemins existants seraient envisagées ou nécessaires les éléments suivants ont été convenus :

- le cahier des charges de réalisation des travaux devra être établi par un expert indépendant
- les coûts de réalisation et d'entretien à long terme devront être précisément évalués
- les conditions d'utilisation des chemins aménagés devront être définies

Il est précisé par M. Navet que les mairies ont la possibilité de solliciter la participation financière d'usagers des chemins ruraux (qui font partie du domaine privé de la commune) pour les travaux d'entretien.

Il est convenu que la mairie devra pouvoir appréhender dans leur ensemble les conditions d'évolution des voies et mettre en place la participation financière de Gaz Vert de la Bourbre pour prendre position sur leur faisabilité.

### ➡ Intégration paysagère

Les enjeux exprimés par les participants et notamment les représentants du collectif Plateau verdoyant sont :

- La vue depuis le plateau vers les montagnes à l'horizon
- La vue depuis les chemins vers le méthaniseur

### Photomontages

Pour permettre une compréhension claire de l'impact paysager, il est convenu que les agriculteurs doivent présenter des photomontages réalistes depuis plusieurs points de vue (voir carte ci-après - points jaunes) sur les chemins alentours vers le méthaniseur (point orange).



### Aménagement paysager

Les porteurs du projet invitent les participants à émettre toute suggestion quant à l'aménagement paysager autour du site (arbres par exemple).

### ➔ Visite d'une méthanisation en fonctionnement

Il est proposé de coordonner des visites de méthaniseurs (celui d'Apprieu est mentionné).

### ➔ Organisation d'une seconde réunion de travail

Il est convenu de tenir dans les prochaines semaines une seconde réunion de travail pour aborder les sujets ci-avant.

## Eléments de réponses apportés suite à des questions ou remarques

Les sujets ci-après ont été abordés et ont fait l'objet d'éléments de réponses ou précisions qui sont ici très résumés. Si des questions subsistent, n'hésitez pas à le faire savoir.

### ➔ Matières valorisées

#### Biodéchets

Il n'y aura pas d'outil de déconditionnement sur le site Gaz Vert de la Bourbre. Si des biodéchets sont traités, dans un second temps à partir de 2023, ils seront acheminés prêts à valoriser par un semi-remorque à raison de 2 livraisons par mois.

#### Cultures intermédiaires

Une discussion approfondie a eu lieu sur les aspects agricoles liés aux cultures intermédiaires.

### ➔ Evolution de la capacité de Gaz Vert de la Bourbre

Evolution des matières valorisées :

- Dans un délai de 2 ans environ, diminution prévue des cultures au profit de la valorisation d'effluents et de biodéchets
- Pas d'augmentation des volumes annuels (limités par la capacité initiale des cuves et le dimensionnement de l'installation)

L'unité sera dimensionnée pour les besoins des agriculteurs engagés par des obligations écrites sur 10 ans et autosuffisants. Il n'est pas prévu d'augmenter la capacité. Cela requierait de construire une

seconde unité, ce qui n'aura, d'après les porteurs du projet, aucun sens économique ou logistique au même endroit que l'unité de Gaz Vert de la Bourbre.

### ➡ Evolution de l'urbanisme autour du site

La présence du méthaniseur (au statut agricole) ne peut pas générer la création d'une zone d'activité sur place. La création d'une zone d'activité dépend du PLU intercommunal et est exclue par les élus présents.

### ➡ Impact olfactif

Les matières odorantes qui seront accueillies sur le site sont les fumiers et lisiers. Des précautions seront prises pour recevoir les fumiers dans une fosse couverte par une toiture. Leur incorporation sera faite dans un bâtiment fermé.

### ➡ Création de réseaux

La mairie de Montagnieu émet une remarque sur l'impact des travaux de création de réseaux, et notamment du raccordement vers le réseau de gaz, sur les voiries. Mme Pinet précise que GRDF est tenu à un cahier des charges réglementaire qui est respecté pour la réalisation et remise en état de la route sur la largeur concernée (40 cm).

## Autres sujets abordés, à préciser

D'autres sujets ont été abordés sans que le temps imparti n'ait permis d'apporter des réponses détaillées. Il est recommandé d'aborder ces questions ou remarques ultérieurement. Ce compte-rendu n'est pas exhaustif.

### ➡ Sécurité

Des questions sont posées sur la sécurité du site et des personnes qui circuleront à proximité.

### ➡ Durée de vie de l'équipement

Des interrogations concernent la durée de vie de l'équipement et son devenir en cas de défaillance des porteurs du projet.

### ➡ Information

Le collectif Plateau verdoyant demande une information large et accessible sur le projet et suggère à cet effet que soit mis en place un site internet.

Pour toute remarque sur le compte-rendu, n'hésitez pas à contacter :

[gazvertdelabourbre@renouvelables.info](mailto:gazvertdelabourbre@renouvelables.info)

## Diapositives présentées lors de la réunion

Voir pages suivantes.

## Un contexte, des motivations

- Pérenniser et développer l'agriculture locale par la diversification
- Répondre aux enjeux environnementaux
  - Production énergie renouvelable : 4 200 tonnes d'émissions de CO<sub>2</sub> en moins
  - Fertilisants organiques naturels inodores
  - Réduction des pesticides
- Faciliter la mise aux normes de nos exploitations

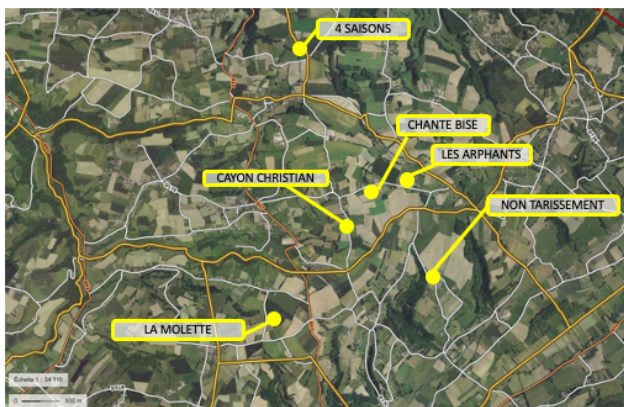
Réunion de travail - Gaz Vert de la Bourbre - Montagnieu - 30 juin 2020

## 6 exploitations agricoles associées

6 fermes en polyculture  
élevage (590 ha)

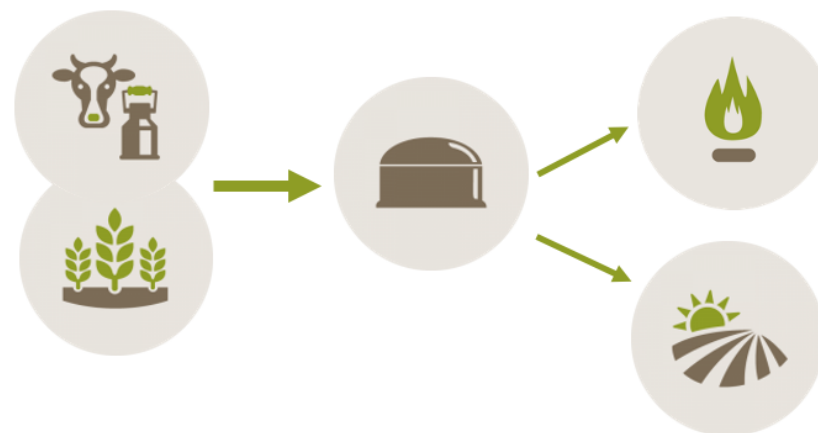
+ 2 actionnaires : Méthalac (8%) et  
Team Méthalac (10%)

+ 4 fermes qui  
bénéficieront de  
l'engrais  
organique



Réunion de travail - Gaz Vert de la Bourbre - Montagnieu - 30 juin 2020

## La méthanisation : le principe



Réunion de travail - Gaz Vert de la Bourbre - Montagnieu - 30 juin 2020

## Valoriser les matières organiques du territoire

< 11 000 tonnes par an  
100 % de nos fermes

Effluents d'élevage (4 000 tonnes)  
- Effluents de nos élevages bovin et volaille

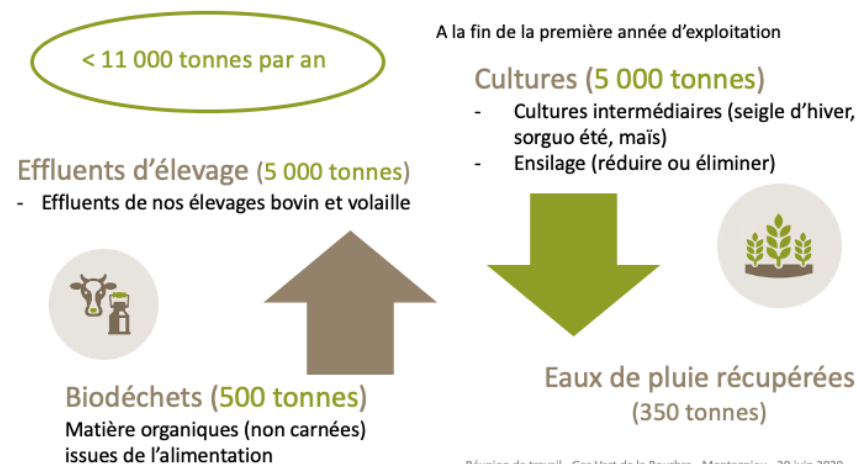
Cultures (6 500 tonnes)

- Cultures intermédiaires (seigle d'hiver, sorgho été, maïs)
- Ensilage (1 500 tonnes maximum)

Eaux de pluie récupérées  
(350 tonnes)

Gaz vert  
de la Bourbre

## Valoriser les matières organiques du territoire : projection à 2 ans



Gaz vert  
de la Bourbre

## Les cultures intermédiaires

- Entre 2 récoltes de cultures principales
- cultures « intermédiaires » agro-environnementales
  - piéger les nitrates
  - préservation des matières organiques des terres
  - lutte contre l'érosion des sols
- valorisation énergétique maintient leur fonction initiale
  - retour au sol de l'amendement organique
- pas de concurrence avec les cultures principales
  - vocation alimentaire
  - Bilan fourrager

Réunion de travail - Gaz Vert de la Bourbre - Montagnieu - 30 juin 2020

Gaz vert  
de la Bourbre

## Une énergie 100% renouvelable pour le réseau de gaz local

- 90 m<sup>3</sup>/h de biométhane
  - Consommation de gaz de 1 500 habitants (plus de 80% de la population de Montagnieu et Chélieu ou 2,5 % de l'intercommunalité)
  - Réseau GRDF – raccordement à Saint-Jean-de-Soudain
- 

Réunion de travail - Gaz Vert de la Bourbre - Montagnieu - 30 juin 2020

Gaz vert  
de la Bourbre

## Un fertilisant organique de qualité pour le territoire

- Valorisé par les agriculteurs sur leurs terres
  - 10 000 tonnes / an
  - La matière résiduelle de la méthanisation : riche en éléments fertilisants
  - Engrais minéral de qualité et désodorisé
  - Fertiliser nos terres agricoles (700 ha)
  - Réduire l'utilisation d'engrais de synthèse
  - Plan d'épandage
- 

Réunion de travail - Gaz Vert de la Bourbre - Montagnieu - 30 juin 2020

Gaz vert  
de la Bourbre



STARTER EnR  
Auvergne-Rhône-Alpes

Quelía



## Avantages pour la collectivité

- Maintien d'une **agriculture durable** sur le territoire y compris l'**installation de jeunes**
- Création de **3 emplois locaux**
  - 1 **direct** sur site
  - 2 **indirects** : travaux agricoles, ensilages, épandages
- **Réduction des odeurs** d'épandage (plus de stockage en bout de champs)

Réunion de travail - Gaz Vert de la Bourbre - Montagnieu - 30 juin 2020

## Le site d'implantation : critères

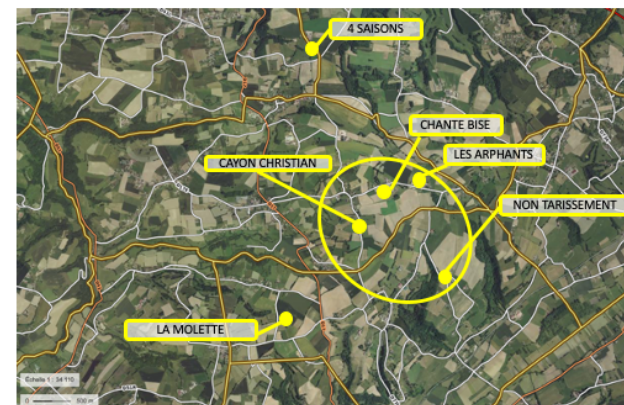
### Les critères pris en compte :

- Position centrale par rapport aux exploitations agricoles
- Raccordement possible au réseau de gaz
- Foncier disponible (zone agricole)
- Desserte et accès routier

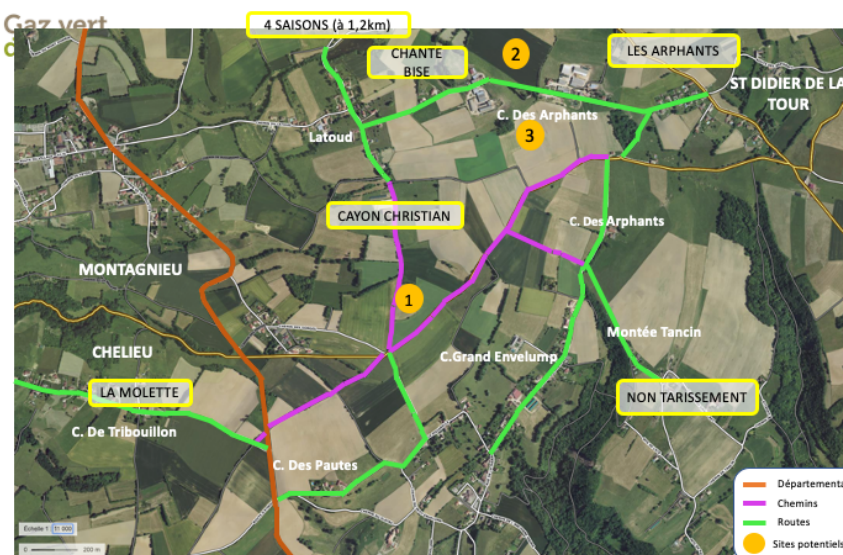
Réunion de travail - Gaz Vert de la Bourbre - Montagnieu - 30 juin 2020

## 6 structures agricoles associées

- Polyculture et élevage : surface totale de 590 ha



Réunion de travail - Gaz Vert de la Bourbre - Montagnieu - 30 juin 2020



Qualification des chemins et routes

Réunion de travail - Gaz Vert de la Bourbre - Montagnieu - 30 juin 2020



Gaz vert  
de la Bourbre

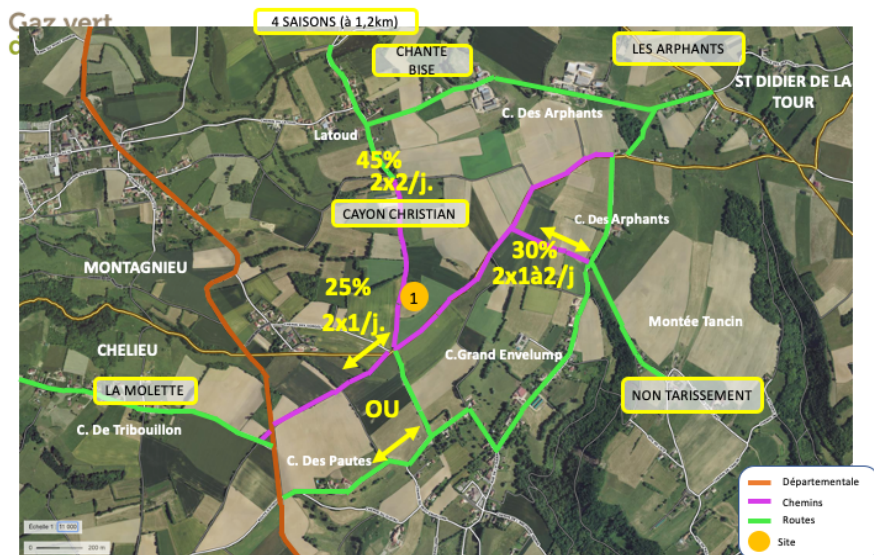
## Trafic routier

Activité normale (5 jours/semaine hors samedi et dim.)  
2x5(tracteurs)/jour

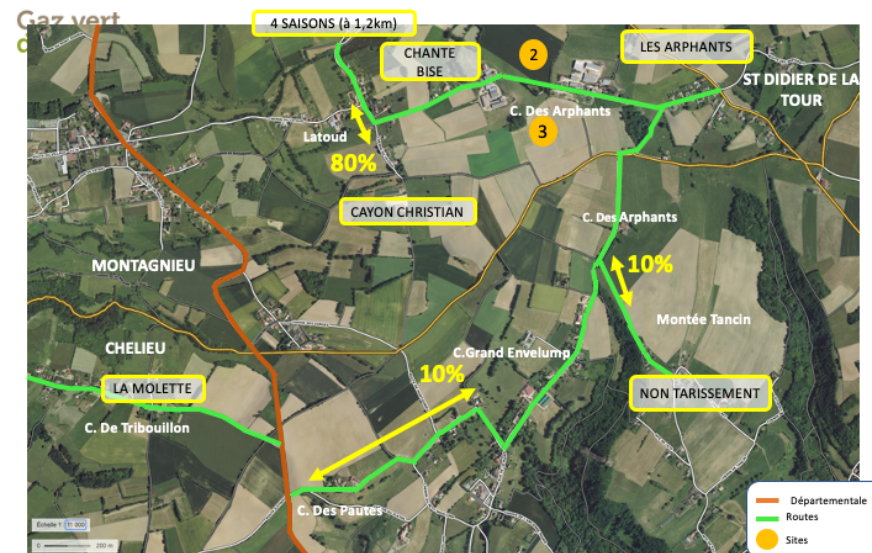
2 pics d'activité / an de plusieurs jours chacun

- Au printemps
- A l'automne

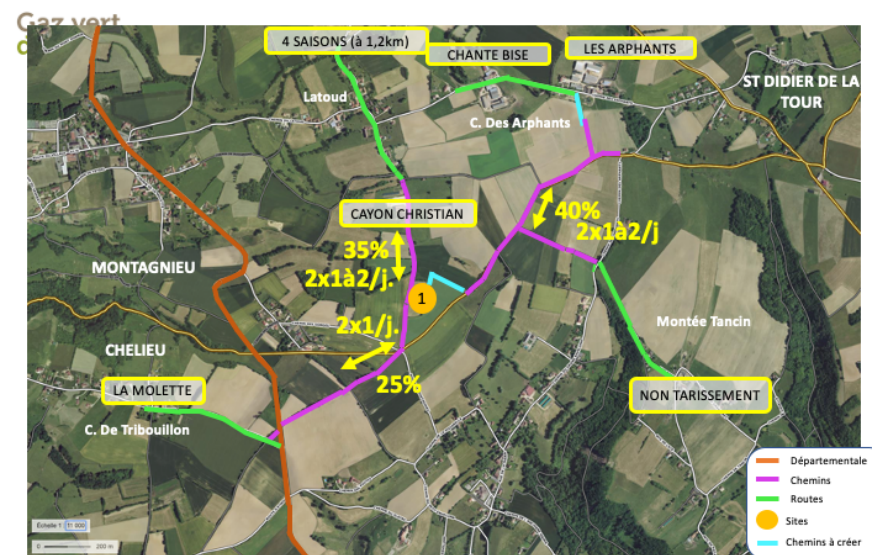
Réunion de travail - Gaz Vert de la Bourbre - Montagnieu - 30 juin 2020



Réunion de travail - Gaz Vert de la Bourbre - Montagnieu - 30 juin 2020



Réunion de travail - Gaz Vert de la Bourbre - Montagnieu - 30 juin 2020



Réunion de travail - Gaz Vert de la Bourbre - Montagnieu - 30 juin 2020

Gaz vert  
de la Bourbre



STARTER EnR  
Auvergne-Rhône-Alpes

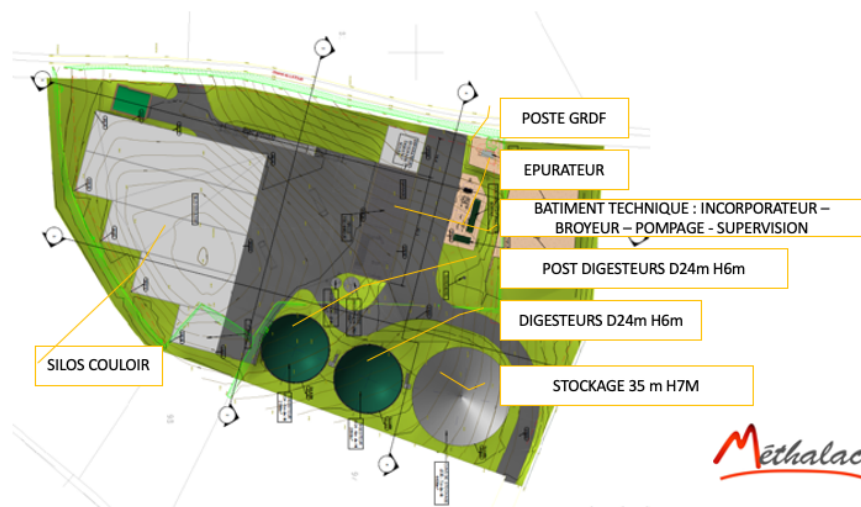
Quelía

## Relevé de décisions - réunion de travail du 30 juin 2020



Réunion de travail - Gaz Vert de la Bourbre - Montagnieu - 30 juin 2020

### Gaz vert de la Bourbre



### Gaz vert de la Bourbre